



АДМИНИСТРАЦИЯ НИЖНЕВАРТОВСКОГО РАЙОНА
Ханты-Мансийского автономного округа – Югры

ПОСТАНОВЛЕНИЕ

от 12.12.2023

№ 1339

г. Нижневартовск

Об утверждении документации
по планировке территории

В соответствии со статьей 45 Градостроительного кодекса Российской Федерации, постановлением Правительства Российской Федерации от 12.05.2017 № 564 «Об утверждении Положения о составе и содержании документации по планировке территории, предусматривающей размещение одного или нескольких линейных объектов», постановлением администрации района от 18.09.2019 № 1853 «Об утверждении Порядка подготовки документации по планировке территории и принятия решения об ее утверждении для размещения объектов на территории Нижневартовского района», постановлением Правительства Ханты-Мансийского автономного округа – Югры от 22.07.2022 № 351-п «Об установлении в 2022 и 2023 годах случаев утверждения без проведения общественных обсуждений или публичных слушаний проектов генеральных планов, проектов правил землепользования и застройки муниципальных образований Ханты-Мансийского автономного округа – Югры, проектов планировки территории, проектов межевания территории и проектов, предусматривающих внесение изменений в указанные документы»:

1. Утвердить документацию по планировке территории для объекта «Обустройство Аганского месторождения нефти. Высоконапорные водоводы II очередь» в составе:

1.1. Основная часть проекта планировки территории согласно приложению 1.

1.2. Основная часть проекта межевания территории согласно приложению 2.

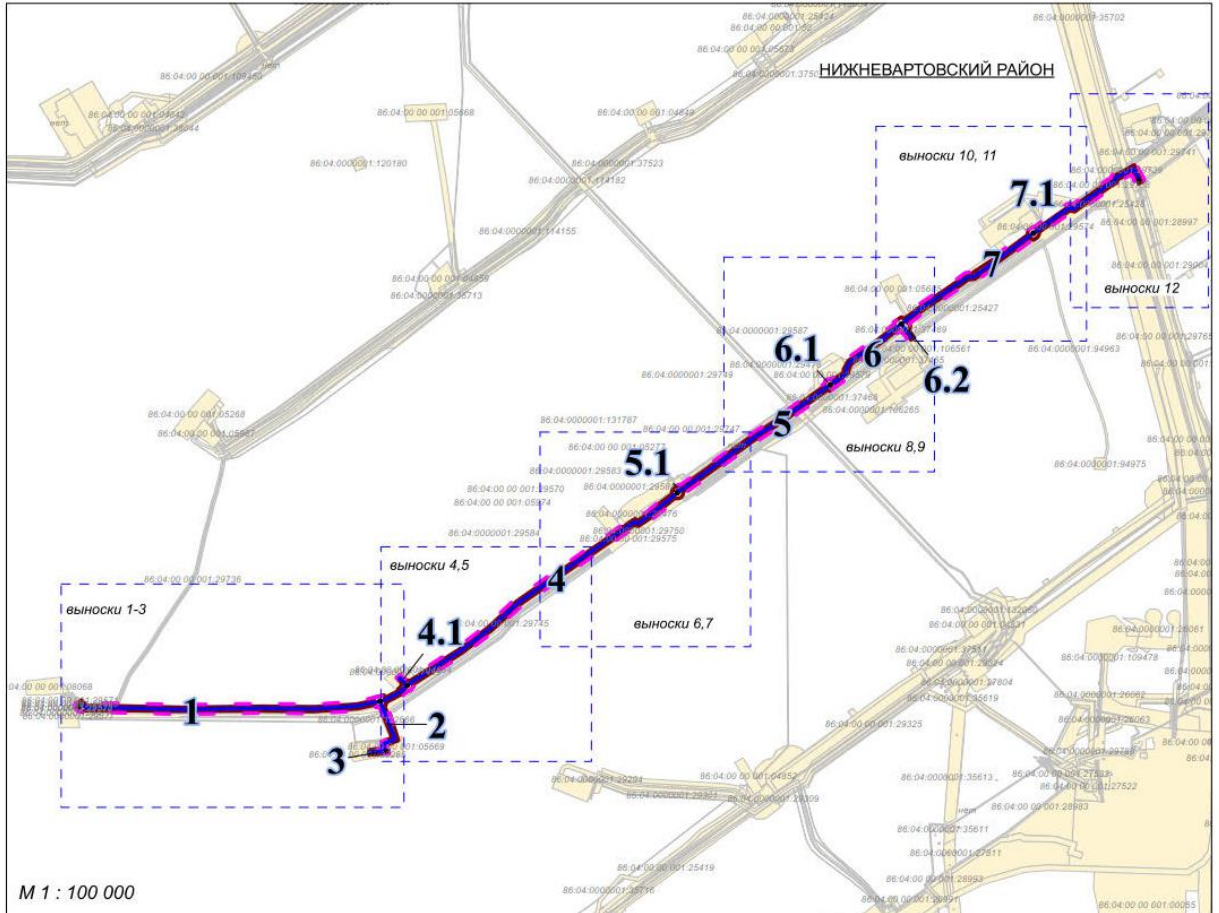
2. Контроль за выполнением постановления возложить на исполняющего обязанности заместителя начальника управления – главного архитектора управления градостроительства, развития жилищно-коммунального комплекса и энергетики администрации района В.Ю. Прокофьева.

Глава района

Б.А. Саломатин

Основная часть проекта планировки территории
1. Проект планировки территории. Графическая часть
1.1 Чертеж границ зон планируемого размещения линейного объекта

Ситуационная схема

Экспликация зоны планируемого размещения

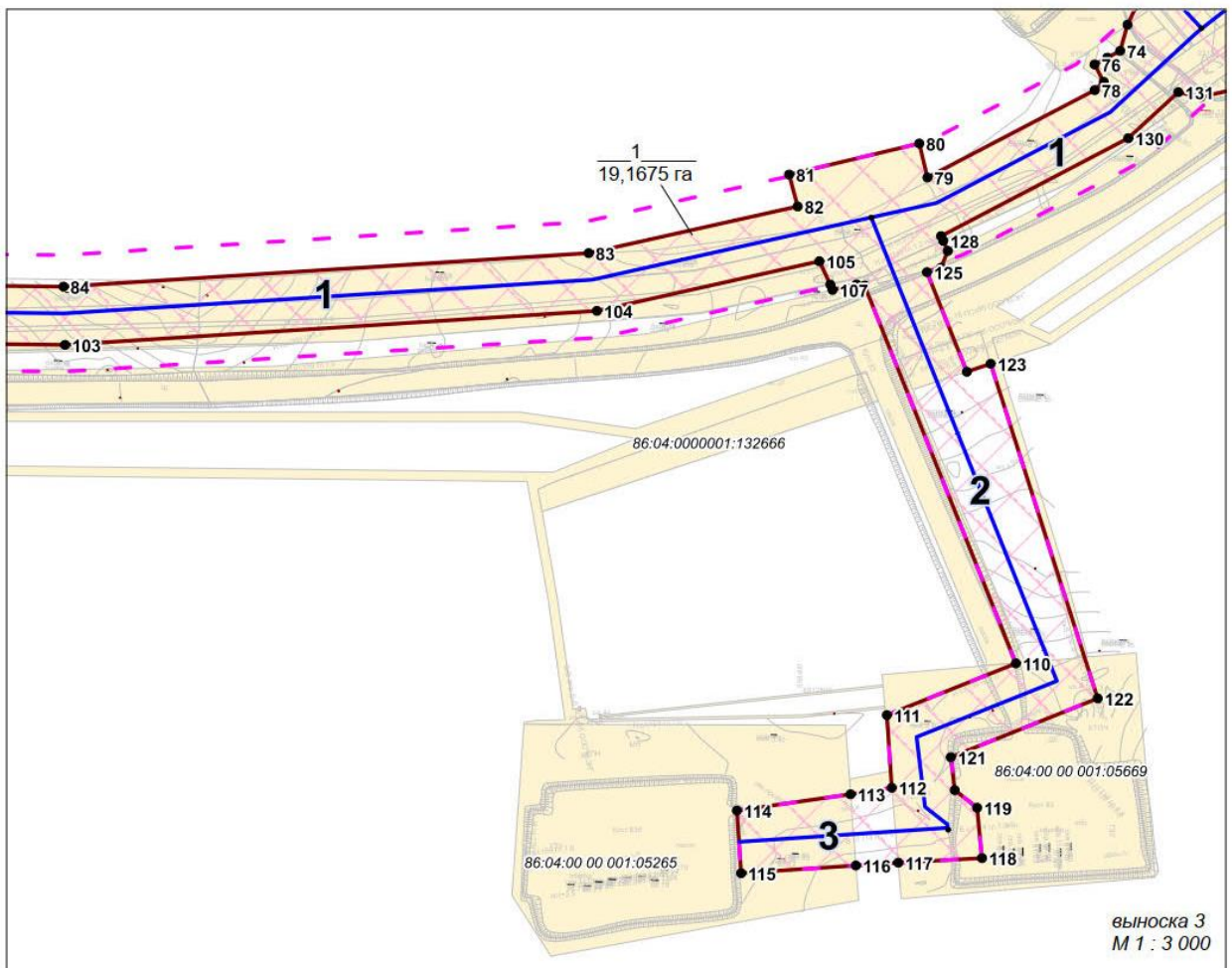
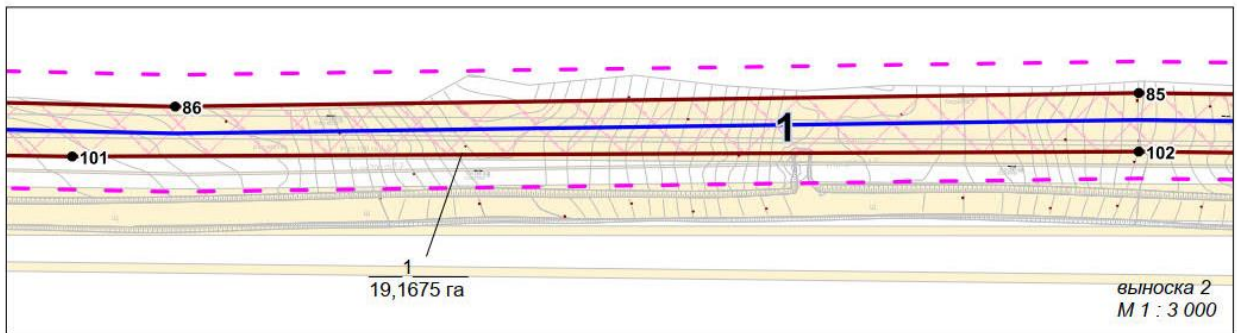
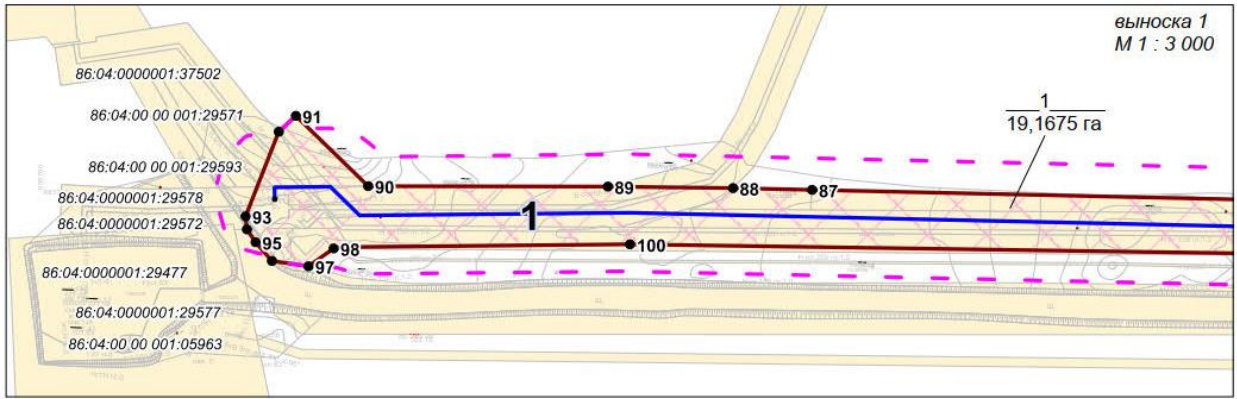
"Обустройство Аганского месторождения нефти. Высоконапорные водоводы II очередь"

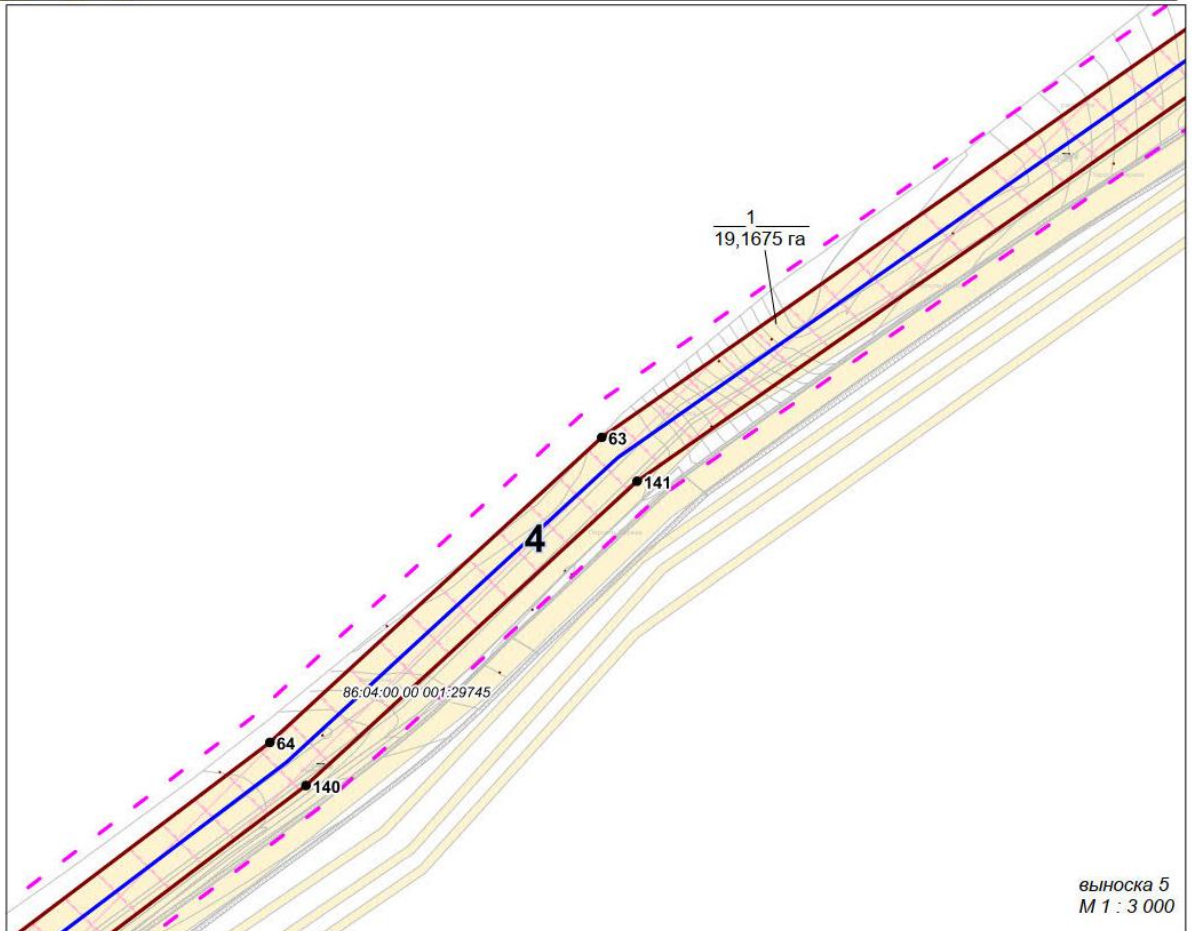
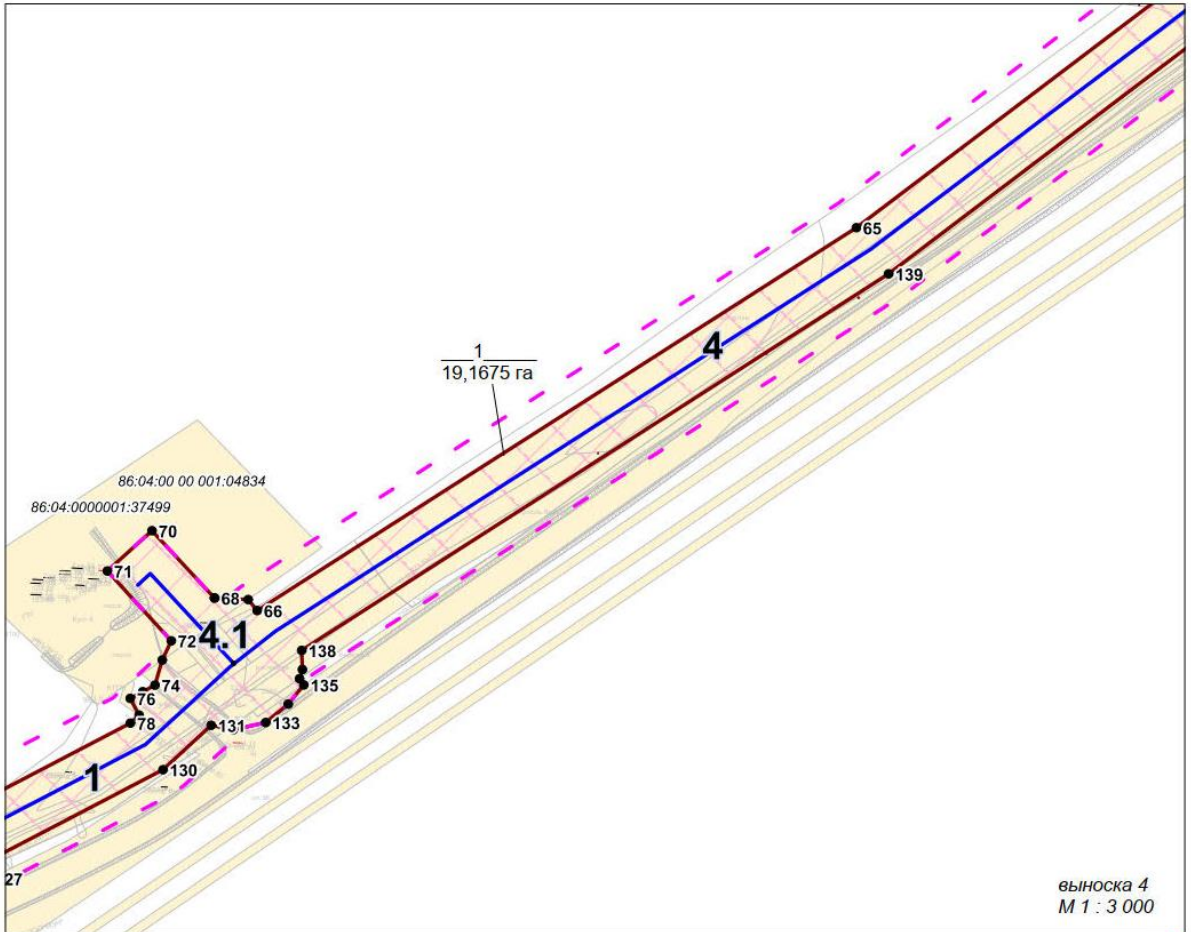
Экспликация проектируемых объектов

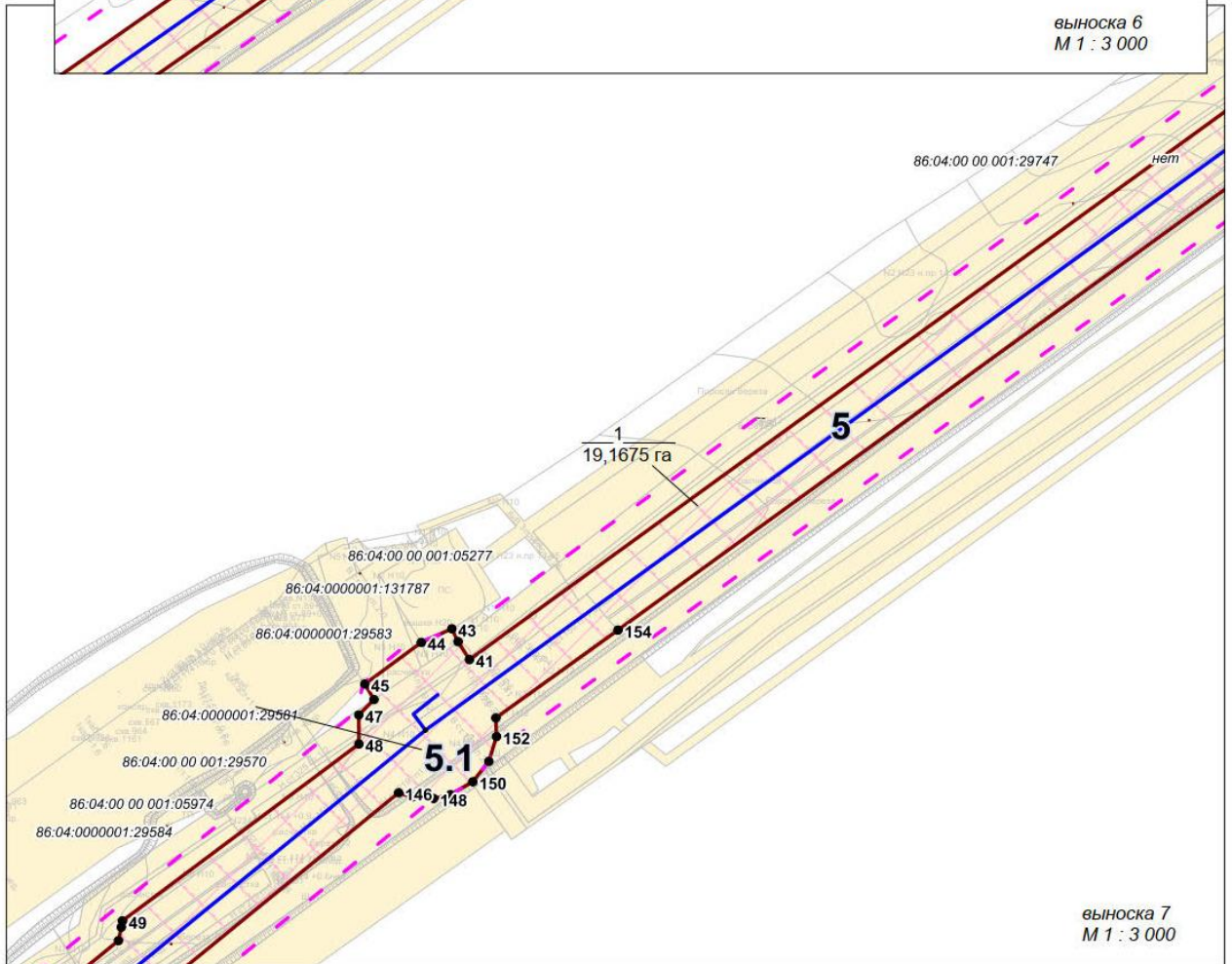
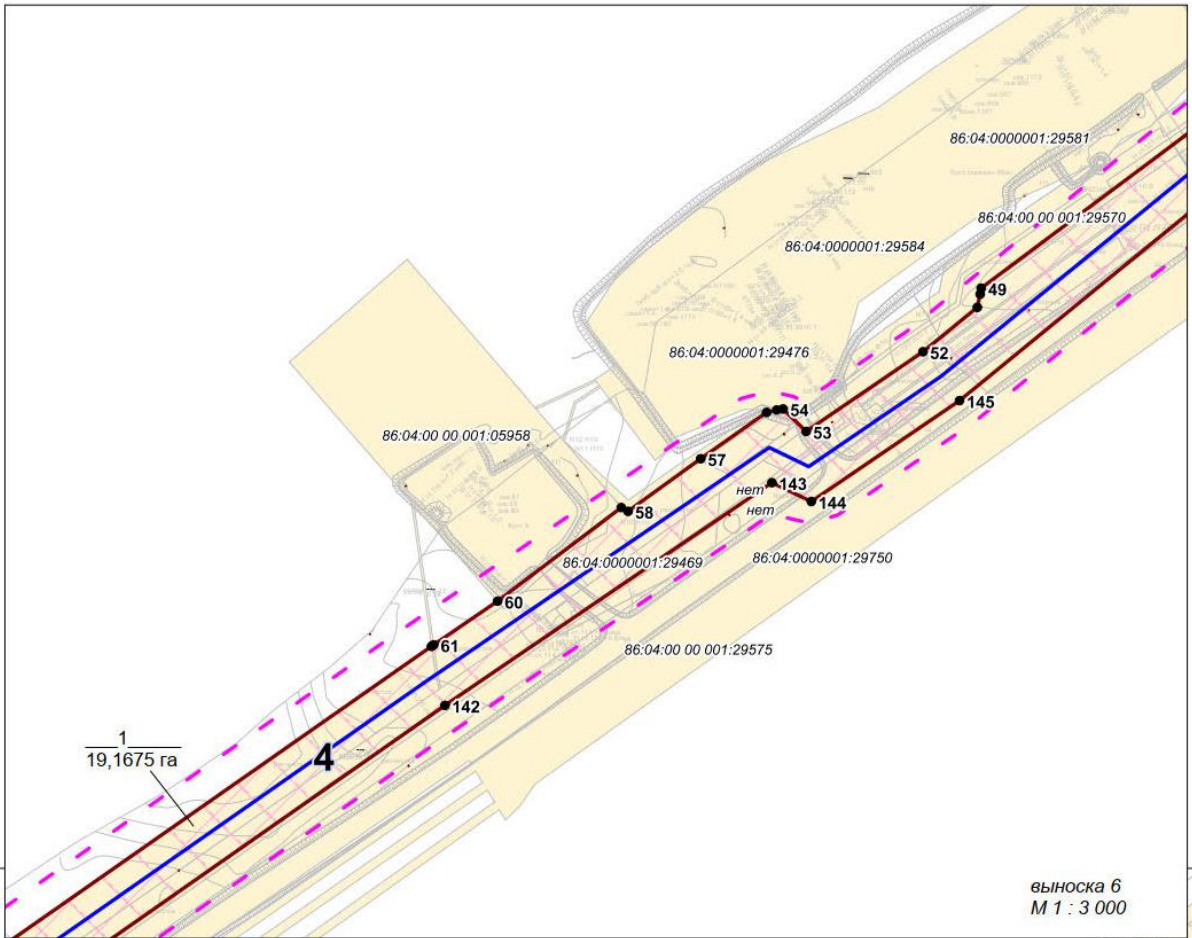
- | | | | |
|-----|--|-----|---|
| 1 | Высоконапорный водовод "т.вр.к.83 - т.вр.к.63" | 6 | Высоконапорный водовод "т.вр.к.11 - т.вр.к.10" |
| 2 | Высоконапорный водовод "т.вр.к.83 - к.83" | 6.1 | Высоконапорный водовод "т.вр.к.11 - т.вр.к.10" Перемычка 1 |
| 3 | Высоконапорный водовод "к.83 - к.83б" | 6.2 | Высоконапорный водовод "т.вр.к.11 - т.вр.к.10" Перемычка 2 |
| 4 | Высоконапорный водовод "т.вр.к.9,9б - к.83" | 7 | Высоконапорный водовод "т.вр.уз.№1 - т.вр.к.11" |
| 4.1 | Высоконапорный водовод "т.вр.к.9,9б - к.83" Перемычка 1 | 7.1 | Высоконапорный водовод "т.вр.уз.№1 - т.вр.к.11" Перемычка 1 |
| 5 | Высоконапорный водовод "т.вр.к.10 - т.вр.к.9,9б" | | |
| 5.1 | Высоконапорный водовод "т.вр.к.10 - т.вр.к.9,9б" Перемычка 1 | | |

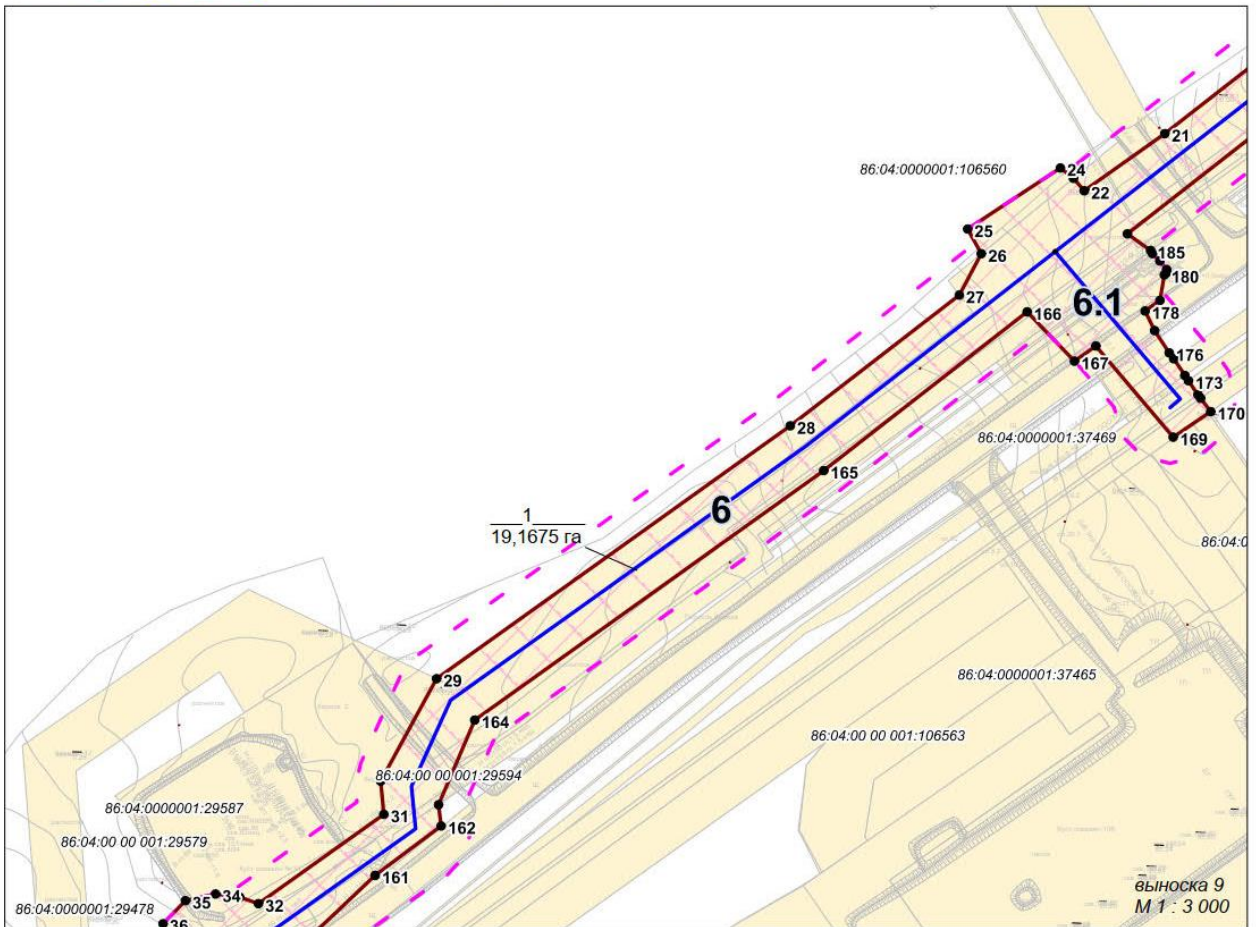
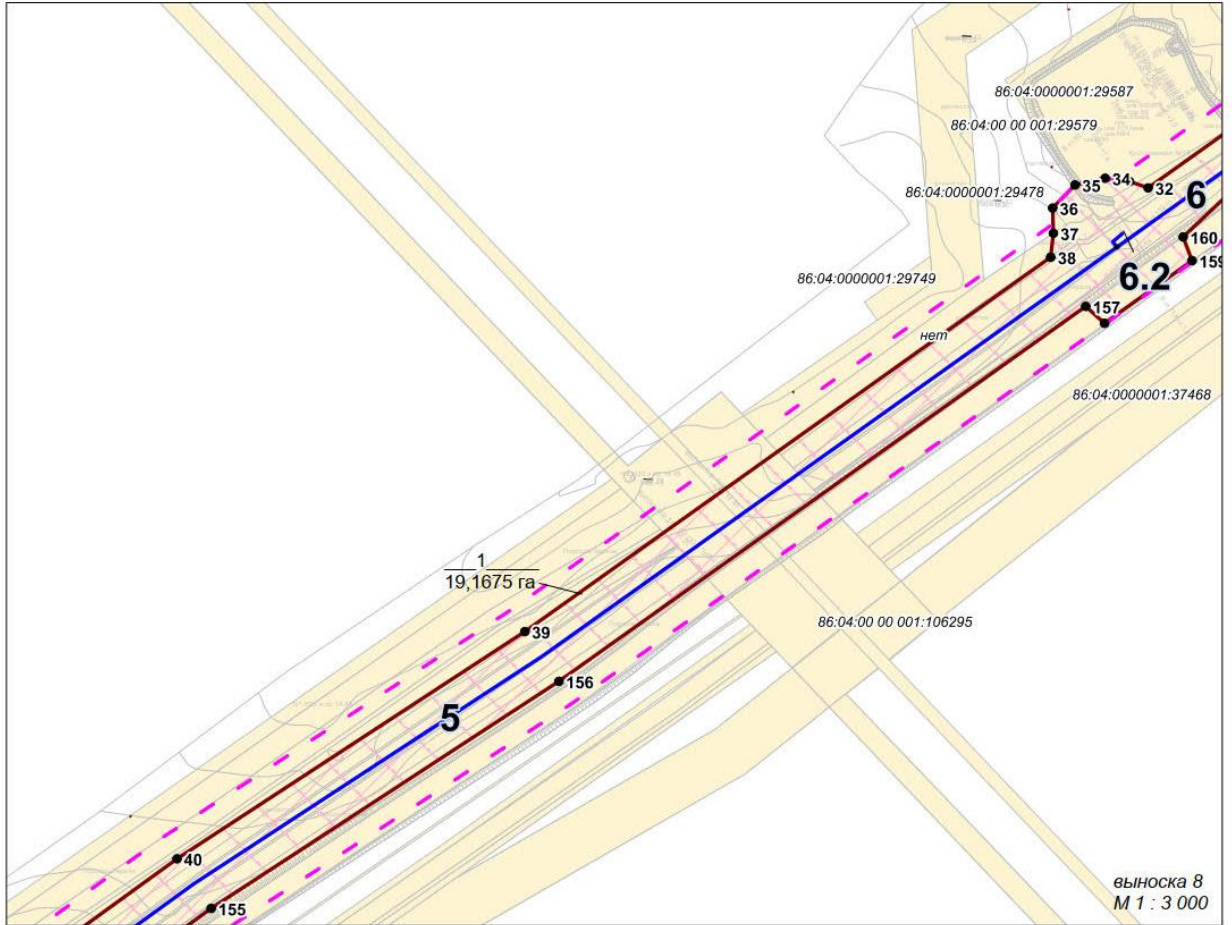
УСЛОВНЫЕ ОБОЗНАЧЕНИЯ

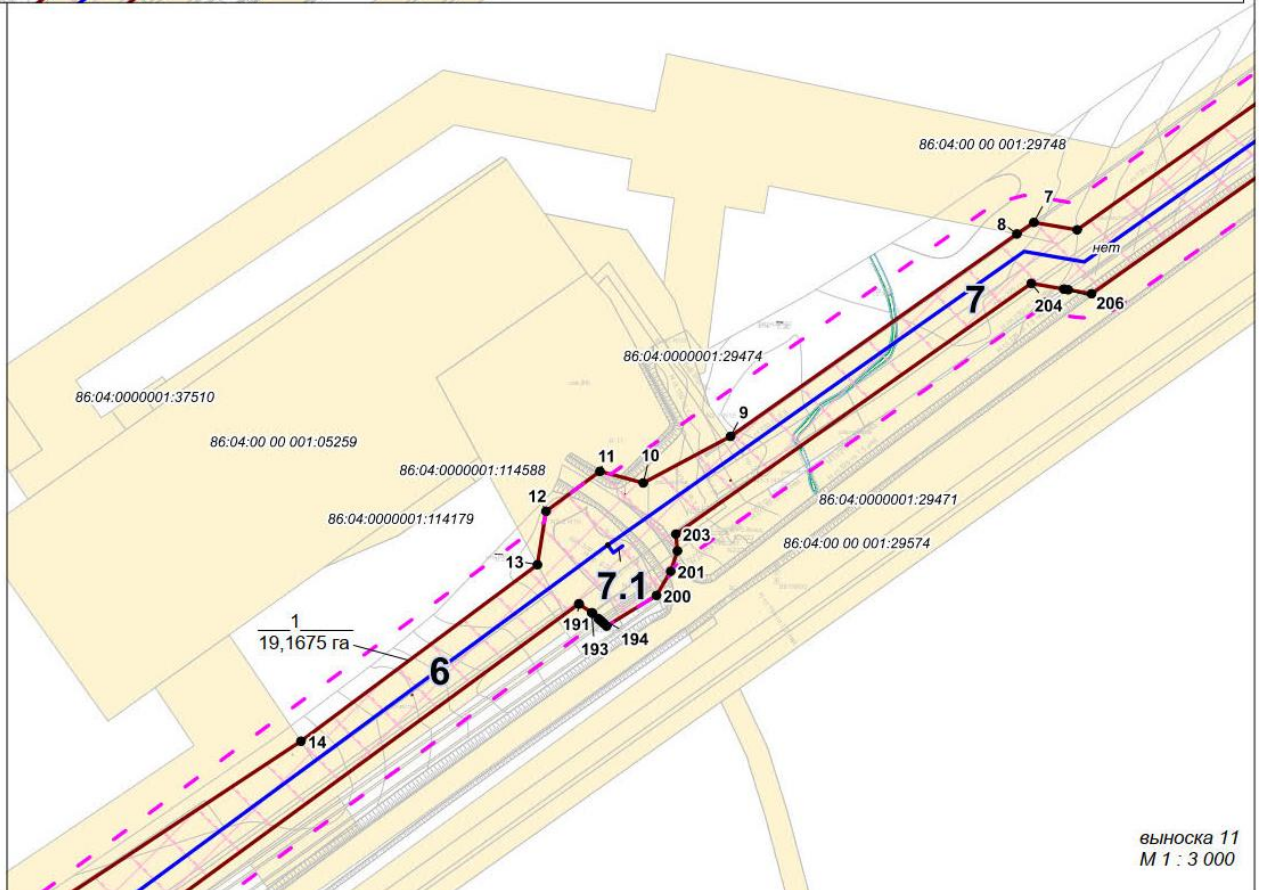
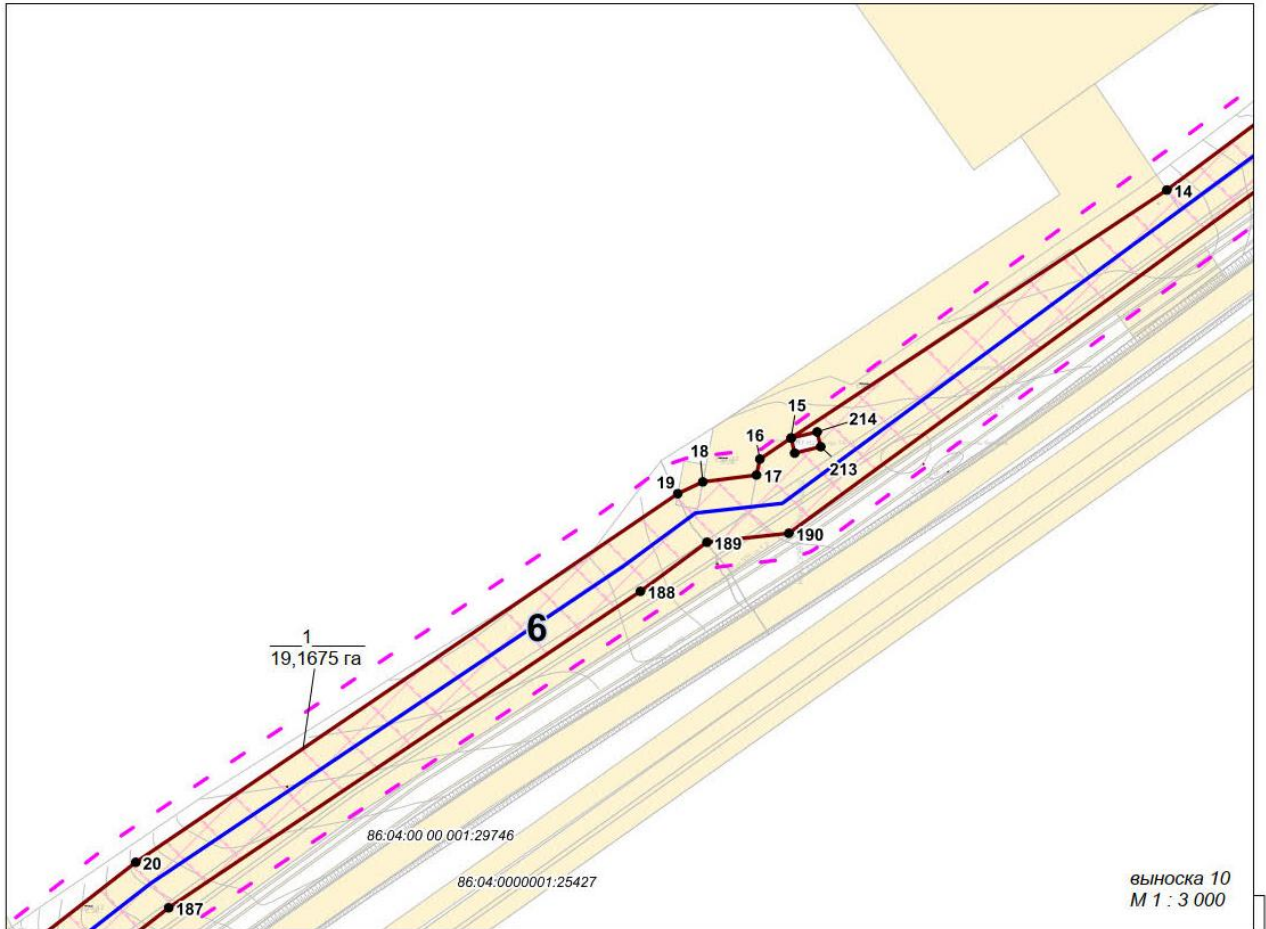
	граница территории, в отношении которой осуществляется подготовка проекта планировки		площадь зоны планируемого размещения линейного объекта
	граница зоны планируемого размещения линейного объекта		номер проектируемого объекта
	зона планируемого размещения линейного объекта		номер характерной точки границы зоны планируемого размещения линейного объекта
	граница земельных участков, согласно сведениям ГКН		

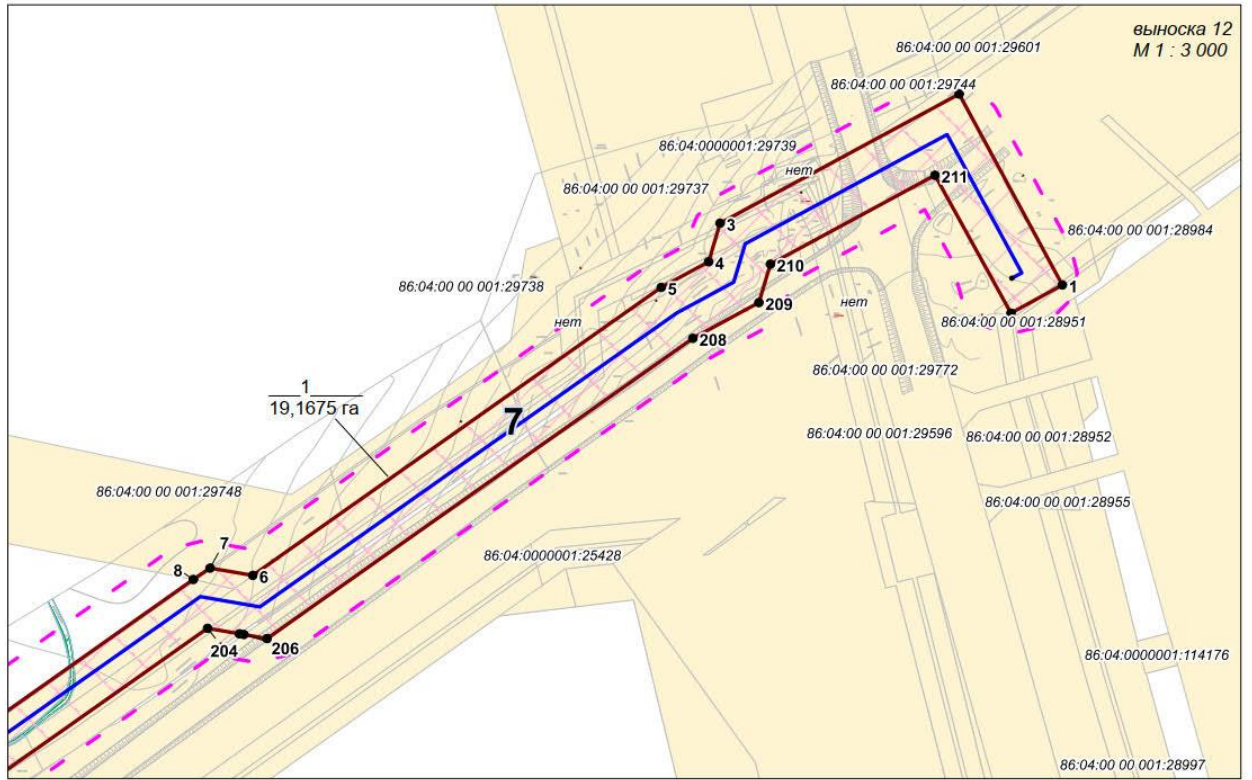












2. Положение о размещении линейных объектов

2.1. Наименование, основные характеристики (категория, протяженность, проектная мощность, пропускная способность, грузонапряженность, интенсивность движения) и назначение планируемых для размещения линейных объектов, а также линейных объектов, подлежащих реконструкции в связи с изменением их местоположения

Проектом планировки территории для объекта «Обустройство Аганского месторождения нефти. Высоконапорные водоводы II очередь» предусмотрено размещение следующих объектов:

- высоконапорный водовод «т.вр.уз.№1 – т.вр.к.11»;
 - высоконапорный водовод «т.вр.уз.№1 – т.вр.к.11» Перемычка 1;
 - высоконапорный водовод «т.вр.к.11 – т.вр.к.10»;
 - высоконапорный водовод «т.вр.к.11 – т.вр.к.10» Перемычка 1;
 - высоконапорный водовод «т.вр.к.11 – т.вр.к.10» Перемычка 2;
 - высоконапорный водовод «т.вр.к.10 – т.вр.к.9,9б»;
 - высоконапорный водовод «т.вр.к.10 – т.вр.к.9,9б» Перемычка 1;
 - высоконапорный водовод «т.вр.к.9,9б – т.вр.к.83»;
 - высоконапорный водовод «т.вр.к.9,9б – т.вр.к.83» Перемычка 1;
 - высоконапорный водовод «т.вр.к.83 – т.вр.к.63»;
 - высоконапорный водовод «т.вр.к.83 – к.83»;
 - высоконапорный водовод «к.83 – к.83б»;
- Функциональное назначение объекта:

Проектируемые высоконапорные водоводы предназначены для транспорта подтоварной воды от КНС-1 к кустам 11, 10, 10б, 9, 9б, 8, 83, 83б, 63 Аганского месторождения нефти, для закачки в продуктивные пласты через нагнетательные скважины с целью поддержания пластового давления.

Согласно табл.3 ГОСТ Р 55990-2014 проектируемые высоконапорные водоводы по характеру транспортируемой среды относятся к категории С.

Технико-экономические показатели

Таблица 1

Наименование объекта	Протяженность трассы трубопровода, м	Проектная мощность, м ³ /сут.
1	2	3
Высоконапорный водовод «т.вр.уз.№1 – т.вр.к.11»	712	2716
1	3	4
Высоконапорный водовод «т.вр.уз.№1 – т.вр.к.11» Перемычка 1	9	350
Высоконапорный водовод «т.вр.к.11 – т.вр.к.10»	1348	2366
Высоконапорный водовод «т.вр.к.11 – т.вр.к.10» Перемычка 1	92	209
Высоконапорный водовод «т.вр.к.11 – т.вр.к.10» Перемычка 2	8	420

Высоконапорный водовод «т.вр.к.10 – т.вр.к.9,9б»	981	1516
Высоконапорный водовод «т.вр.к.10 – т.вр.к.9,9б» Перемышка 1	21	515
Высоконапорный водовод «т.вр.к.9,9б – т.вр.к.83»	1918	1026
Высоконапорный водовод «т.вр.к.9,9б – т.вр.к.83» Перемышка 1	62	150
Высоконапорный водовод «т.вр.к.83 – т.вр.к.63»	1587	448
Высоконапорный водовод «т.вр.к.83-к.83»	324	200
Высоконапорный водовод «к.83-к.83б»	90	200

2.2. Перечень субъектов Российской Федерации, перечень муниципальных районов, городских округов в составе субъектов Российской Федерации, перечень поселений, населённых пунктов, внутригородских территорий городов федерального значения, на территориях которых устанавливаются зоны планируемого размещения линейных объектов

В административном отношении проектируемый объект расположен в Нижневартовском районе Ханты-Мансийского автономного округа - Югра Тюменской области на территории Аганского месторождения.

Проектируемый объект расположен на землях запаса, на землях промышленности, энергетики, транспорта, связи, радиовещания, телевидения, информатики, земли для обеспечения космической деятельности, земли оборона, безопасности и земли иного специального назначения, а также на землях на землях запаса, землях промышленности, энергетики, транспорта, связи, радиовещания, телевидения, информатики, земли для обеспечения космической деятельности, земли оборона, безопасности и земли иного специального назначения Нижневартовского район и землях лесного фонда.

Земли лесного фонда представлены ранее отведенными земельными участками, предоставленные ПАО «Славнефть-Мегионнефтегаз» на правах аренды и расположены в границах Мегионского лесничества, Октябрьского участкового лесничества, Октябрьского урочища.

2.3. Перечень координат характерных точек границ зон планируемого размещения линейных объектов

Проект планировки территории разработан с целью выделения элементов планировочной структуры, установления границ зон планируемого размещения проектируемого Объекта.

Координаты границ земельных участков, необходимых для размещения проектируемого объекта в Нижневартовском районе, в графических материалах определены в местной системе координат Ханты-Мансийского автономного округа – Югры МСК-86 зона 4.

Каталог координат поворотных точек границ зоны планируемого размещения линейного объекта

Обозначение (номер) характерной точки	Перечень координат характерных точек в системе координат, используемой для ведения Единого государственного реестра недвижимости	
	X	Y
1	1005747,24	4399587,57
2	1005833,36	4399541
3	1005775,07	4399433,15
4	1005757,69	4399427,98
5	1005746,13	4399406,59
6	1005616,16	4399222,29
7	1005619,47	4399202,99
8	1005614,31	4399195,44
9	1005524,01	4399067,71
10	1005503,28	4399028,77
11	1005508,49	4399009,47
12	1005490,62	4398985,39
13	1005466,81	4398981,63
14	1005388,05	4398876,15
15	1005277,49	4398708,61
16	1005268,07	4398694,66
17	1005260,96	4398693,19
18	1005257,91	4398669,2
19	1005252,64	4398658,05
20	1005088,19	4398416,35
21	1005051,32	4398369,11
22	1005025,69	4398333,04
23	1005031,32	4398328,22
24	1005035,96	4398322,37
25	1005008,53	4398280,82
26	1004997,5	4398286,95
27	1004979	4398277,09
28	1004920,41	4398201,39
29	1004807,16	4398043,05
30	1004761,27	4398018,03
31	1004746,38	4398019,45
32	1004706,37	4397963,28
33	1004709,31	4397954,86
34	1004710,69	4397944,05

35	1004707,73	4397930,59
36	1004697,36	4397920,54
37	1004686,03	4397920,86
38	1004675,3	4397919,65
39	1004507,6	4397684,21
40	1004405,84	4397528,41
41	1004143,68	4397166,98
42	1004151,37	4397162,11
43	1004156,92	4397159,4
44	1004151,06	4397146,23
45	1004133,16	4397121,99
46	1004126,47	4397125,96
47	1004119,86	4397119,37
48	1004107,38	4397119,47
49	1004031,32	4397017,78
50	1004028,64	4397017,29
51	1004022,85	4397016,08
52	1004003,15	4396992
53	1003967,85	4396940,2
54	1003977,83	4396930
55	1003977,36	4396927,21
56	1003976,27	4396922,71
57	1003955,78	4396893,51
58	1003932,48	4396861,31
59	1003934,13	4396858,3
60	1003892,62	4396803,51
61	1003873,31	4396775,19
62	1003872,67	4396774,24
63	1003544,65	4396305,16
64	1003409,06	4396157,8
65	1003296,83	4396009,9
66	1003126,62	4395743,78
67	1003131,56	4395739,79
68	1003132,23	4395724,86
69	1003132,22	4395724,8
70	1003162,12	4395697,06
71	1003144,24	4395677,26
72	1003113,22	4395705,6
73	1003104,68	4395701,6
74	1003093,49	4395698,39
75	1003090,55	4395692,91
76	1003087,6	4395687,42
77	1003080,16	4395691,34
78	1003076,59	4395687,47
79	1003039,04	4395615,6
80	1003053,67	4395612,09
81	1003040,3	4395556,18
82	1003026,6	4395559,89
83	1003006,51	4395470,06
84	1002992,12	4395244,43

85	1002995,35	4394970,79
86	1002989,61	4394559,44
87	1002996,62	4394246,45
88	1002997,37	4394212,68
89	1002998,01	4394159,28
90	1002998,23	4394056,97
91	1003028,27	4394026,11
92	1003021,47	4394018,75
93	1002985,32	4394004,61
94	1002979,73	4394005,19
95	1002974,26	4394008,86
96	1002966,24	4394015,84
97	1002963,98	4394031,49
98	1002971,59	4394042,23
99	1002972,16	4394047,85
100	1002973,36	4394168,7
101	1002968,25	4394515,52
102	1002970,36	4394970,8
103	1002967,11	4395245,08
104	1002981,69	4395473,61
105	1003003,06	4395569,22
106	1002992,99	4395573,88
107	1002990,7	4395574,85
108	1002993,07	4395585,21
109	1002992,59	4395588,64
110	1002830,19	4395653,67
111	1002807,98	4395598,21
112	1002776,75	4395600,31
113	1002773,95	4395582,6
114	1002766,95	4395533,75
115	1002740,01	4395535,58
116	1002743,35	4395584,88
117	1002744,57	4395603,07
118	1002746,52	4395639,06
119	1002768,16	4395636,95
120	1002775,71	4395627,35
121	1002789,88	4395625,65
122	1002815,16	4395688,77
123	1002958,95	4395642,78
124	1002955,56	4395632,56
125	1002998,35	4395615,41
126	1003000,28	4395621,43
127	1003007,48	4395624,37
128	1003011,81	4395622,43
129	1003013,85	4395621,43
130	1003055,93	4395701,92
131	1003075,66	4395723,36
132	1003073,69	4395733,1
133	1003076,88	4395747,53
134	1003085,08	4395757,57

135	1003093,58	4395764,51
136	1003096,38	4395762,6
137	1003100,41	4395763,87
138	1003108,91	4395763,56
139	1003276,3	4396024,23
140	1003389,87	4396173,82
141	1003525,11	4396320,88
142	1003846,47	4396780,22
143	1003945,17	4396925,05
144	1003936,75	4396942,53
145	1003981,5	4397008,17
146	1004086,45	4397136,53
147	1004084,53	4397142,28
148	1004083,96	4397151,56
149	1004085,56	4397158,83
150	1004091,19	4397168,45
151	1004099,92	4397175,35
152	1004110,57	4397178,6
153	1004118,61	4397178,36
154	1004156,37	4397230,82
155	1004383,6	4397543,73
156	1004485,3	4397699,43
157	1004653,3	4397935,31
158	1004645,71	4397943,81
159	1004673,77	4397982,96
160	1004684,37	4397978,94
161	1004719,02	4398015,52
162	1004741,17	4398045,08
163	1004750,72	4398043,94
164	1004788,6	4398060,1
165	1004900,39	4398216,36
166	1004971,45	4398307,44
167	1004949,36	4398328,64
168	1004956,17	4398338,21
169	1004915,33	4398372,88
170	1004926,8	4398389,66
171	1004932,74	4398385,16
172	1004934,39	4398383,97
173	1004940,62	4398379,72
174	1004942,97	4398378,07
175	1004950,44	4398373,08
176	1004953,13	4398371,06
177	1004963,08	4398364,56
178	1004971,89	4398360,27
179	1004976,62	4398366,94
180	1004988,08	4398368,94
181	1004989,15	4398370,02
182	1004990,39	4398369,9
183	1004994,28	4398366,86
184	1004997,6	4398363,55

185	1004998,96	4398362,72
186	1005006,41	4398352,31
187	1005067,92	4398431,03
188	1005209,09	4398641,38
189	1005230,96	4398671,05
190	1005234,96	4398707,55
191	1005449,35	4399000,07
192	1005449,31	4399000,15
193	1005445,39	4399005,83
194	1005445,1	4399006,16
195	1005442,79	4399008,73
196	1005442,07	4399009,54
197	1005441,26	4399010,45
198	1005440,57	4399011,22
199	1005439,41	4399012,47
200	1005453,1	4399034,69
201	1005463,86	4399041,04
202	1005472,96	4399044,01
203	1005480,49	4399043,32
204	1005592,29	4399201,86
205	1005589,79	4399216,3
206	1005589,46	4399218,26
207	1005587,65	4399228,7
208	1005723,13	4399420,85
209	1005739,25	4399450,65
210	1005756,63	4399455,83
211	1005796,77	4399530,09
212	1005734,49	4399564,35
213	1005273,6	4398721,81
214	1005280,22	4398720,19
215	1005277,44	4398708,64
216	1005270,7	4398710,19

2.4. Перечень координат характерных точек границ зон планируемого размещения линейных объектов, подлежащих реконструкции в связи с изменением их местоположения

Проектом планировки территории не предусматривается реконструкция линейных объектов в связи с изменением их местоположения.

2.5. Предельные параметры разрешенного строительства, реконструкции объектов капитального строительства, входящих в состав линейных объектов в границах зон их планируемого размещения

Предельные (минимальные и (или) максимальные) размеры земельных участков и предельные параметры разрешенного строительства, реконструкции линейных объектов не подлежат установлению.

Учитывая основные технические характеристики проектируемого объекта, проектом планировки территории определены границы зоны его планируемого размещения.

Площадь зоны планируемого размещения проектируемого объекта составляет 19,1675 га.

2.6. Информация о необходимости осуществления мероприятий по защите сохраняемых объектов капитального строительства (здание, строение, сооружение, объекты, строительство которых не завершено), существующих и строящихся на момент подготовки проекта планировки территории, а также объектов капитального строительства, планируемых к строительству в соответствии с ранее утвержденной документацией по планировке территории, от возможного негативного воздействия в связи с размещением линейных объектов

Проектной документацией предусмотрены мероприятия по защите действующих коммуникаций в местах пересечения от возможного негативного воздействия, в связи с размещением проектируемого линейного объекта

2.7. Информация о необходимости осуществления мероприятий по сохранению объектов культурного наследия от возможного негативного воздействия в связи с размещением линейных объектов

На территории размещения проектируемого объекта, объекты культурного наследия, включенные в Единый государственный реестр объектов культурного наследия (памятников истории и культуры) народов Российской Федерации, выявленные объекты культурного наследия, либо объекты, обладающие признаками объекта культурного наследия, не имеется. Испрашиваемый земельный участок расположен вне зон охраны/защитных зон объектов культурного наследия.

Проектируемый объект не попадает в границы территорий традиционного природопользования коренных малочисленных народов Севера регионального значения.

2.8. Информация о необходимости осуществления мероприятий по охране окружающей среды

Проектируемый объект расположен вне зон особо охраняемых природных территорий федерального, регионального и местного значения.

Реализация проекта не приведет к загрязнению территории района расположения объекта. Производство строительно-монтажных работ в границах отвода земель, позволит свести к минимуму воздействие на почвы, растительный и животный мир. По окончании строительства объекта предусматривается благоустройство территории и рекультивация земельных участков.

Ущерб окружающей среде может быть нанесен лишь в аварийных случаях, но для их предотвращения предусмотрены все возможные мероприятия в соответствии с требованиями законодательства Российской Федерации.

2.9. Информация о необходимости осуществления мероприятий по защите территории от чрезвычайных ситуаций природного и техногенного характера, в том числе по обеспечению пожарной безопасности и гражданской обороне

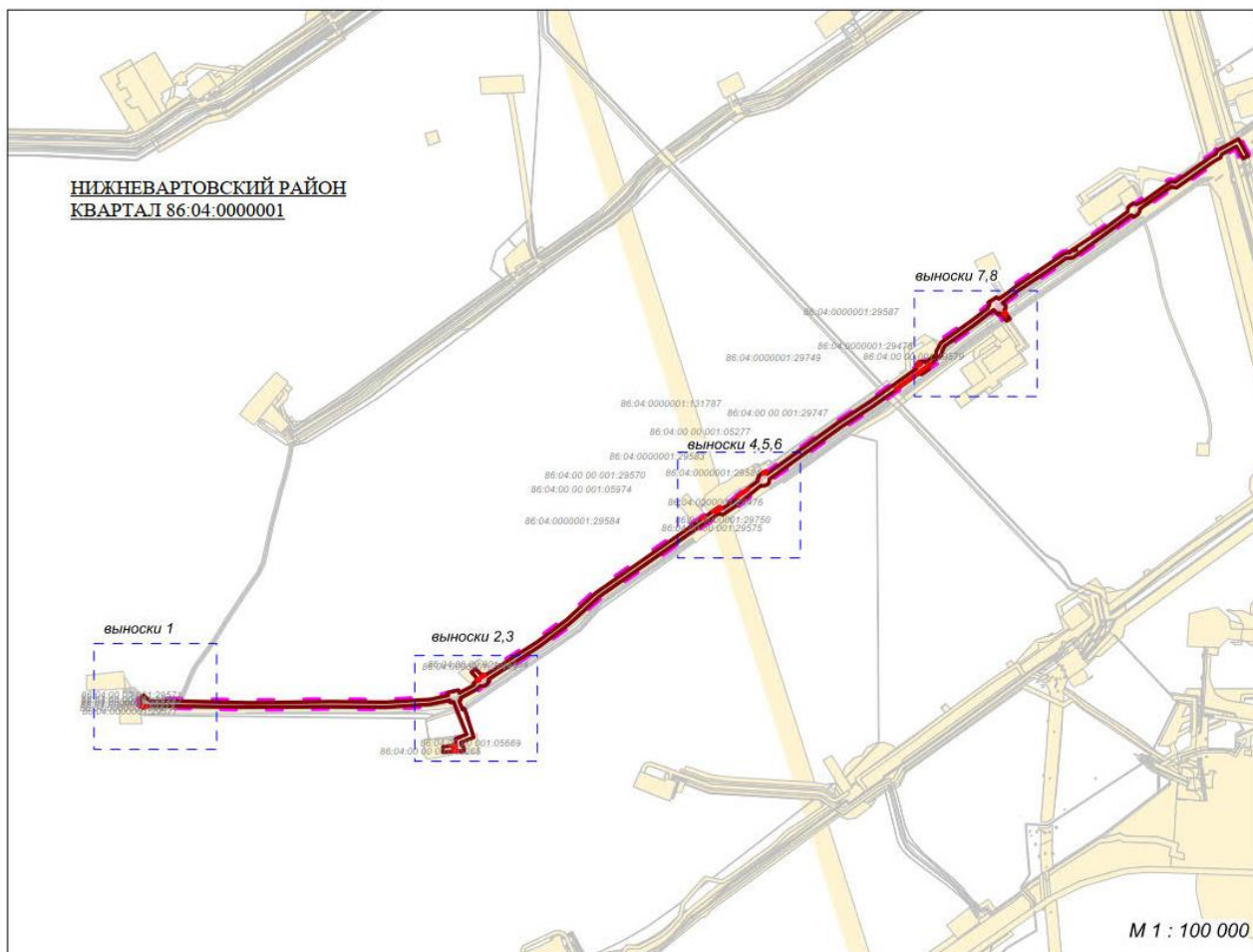
В проектной документации необходимо предусмотреть мероприятия по защите территории от чрезвычайных ситуаций природного и техногенного характера, по пожарной безопасности и гражданской обороне, обеспечивающие решение задач по предупреждению и предотвращению данных ситуаций.

Основная часть проекта межевания территории

1. Проект межевания территории. Графическая часть

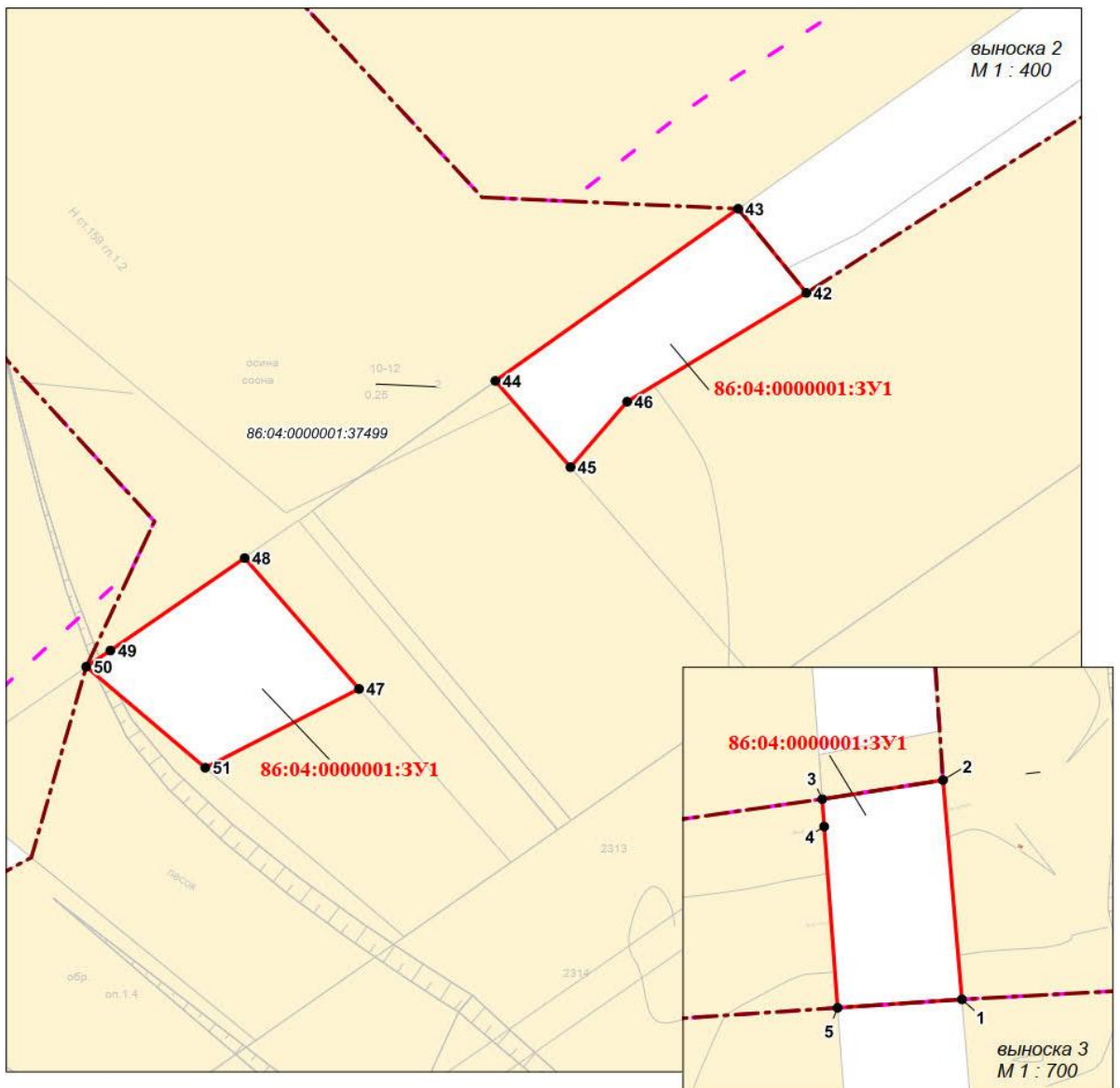
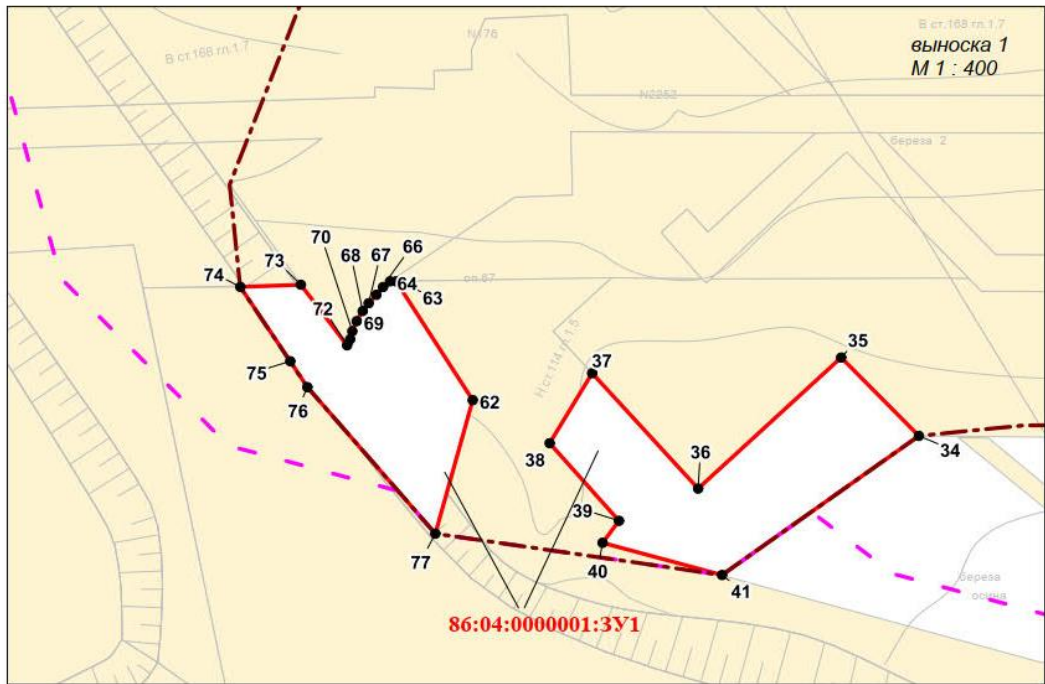
1.1. Чертежи межевания территории

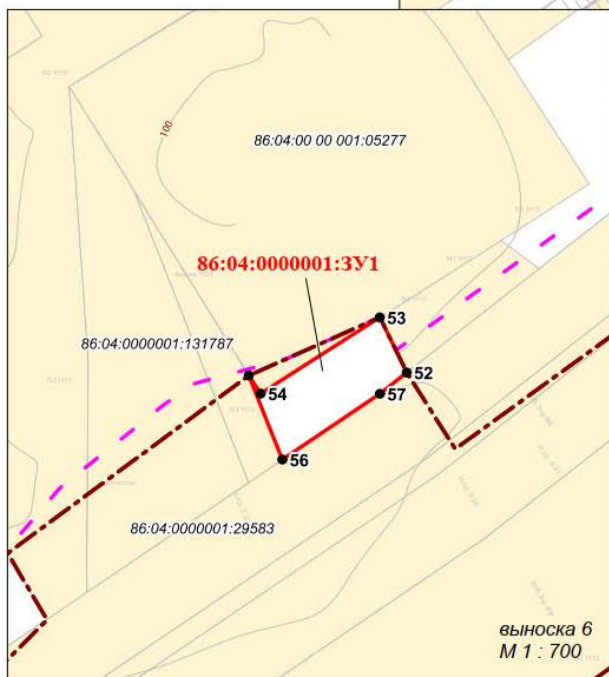
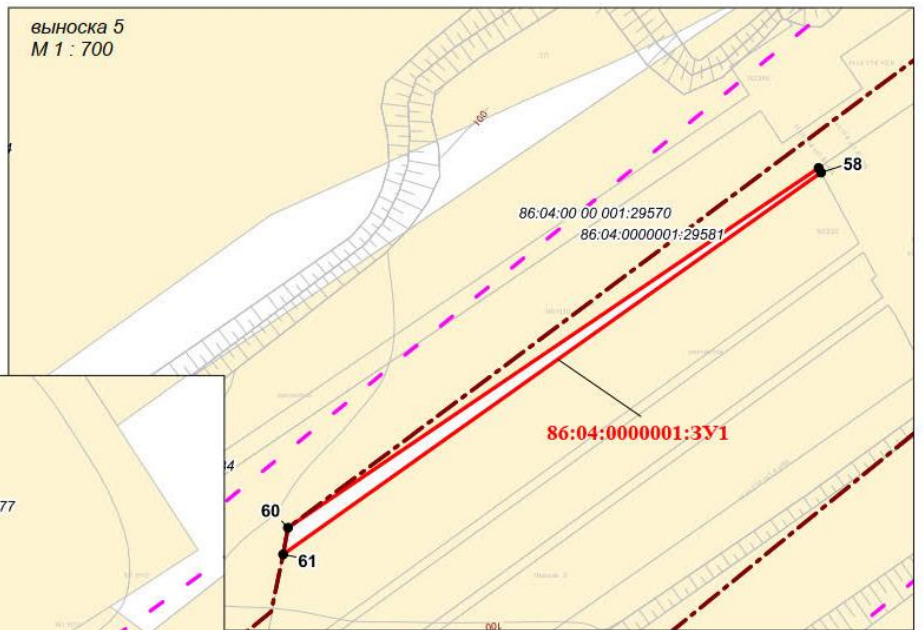
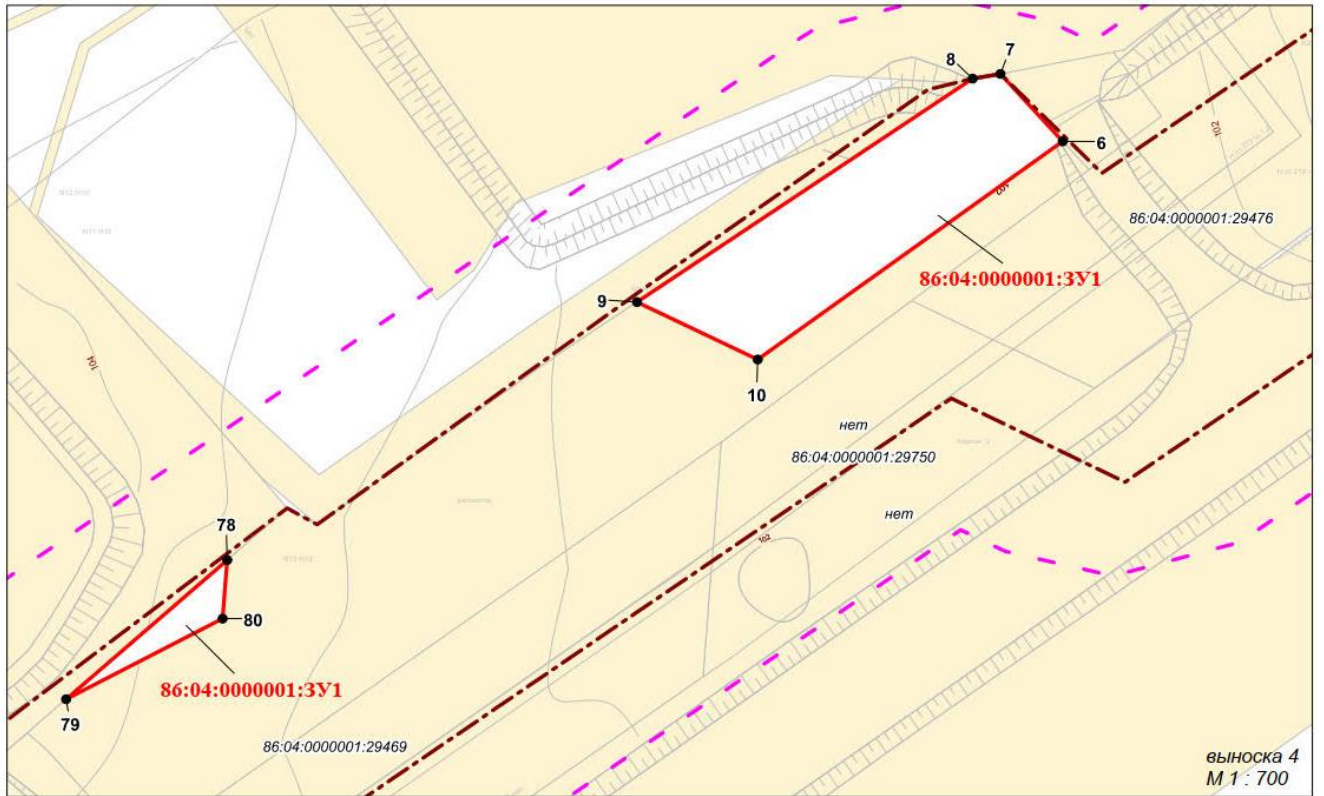
Ситуационная схема

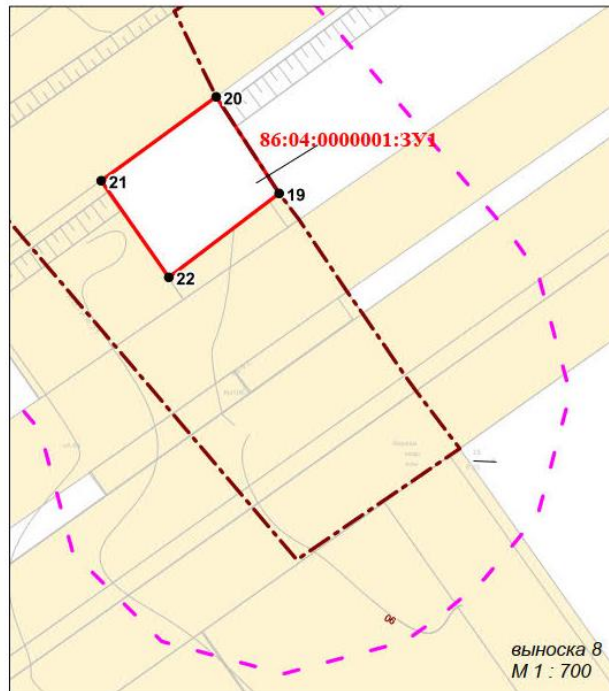
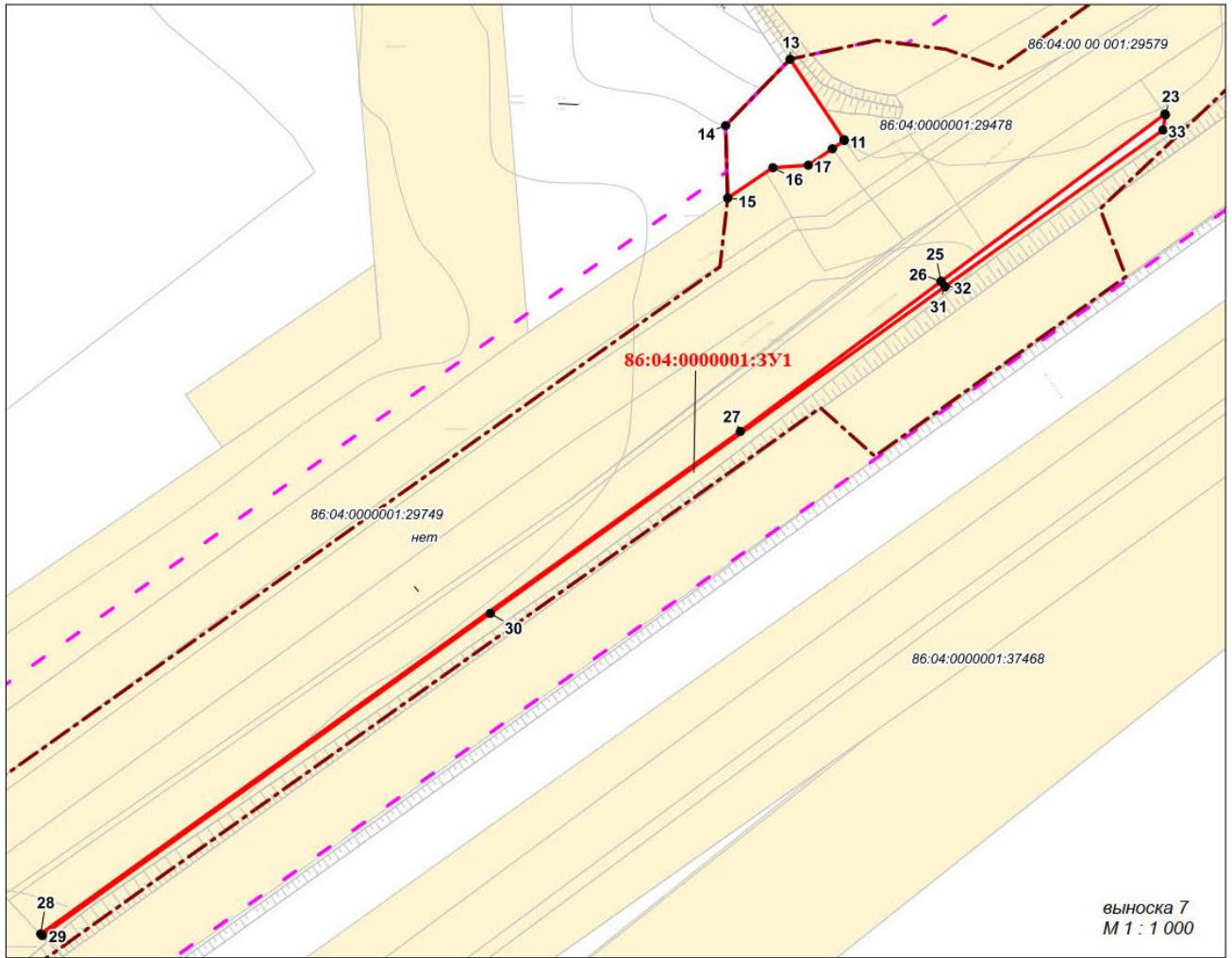


УСЛОВНЫЕ ОБОЗНАЧЕНИЯ

	земельные участки по сведениям ЕГРН
	граница территории, в отношении которой осуществляется подготовка проекта планировки
	граница зоны планируемого размещения линейного объекта, утвержденная в проекте планировки территории
	граница образуемых земельных участков на землях запаса
86:04:0000001:3У1	условный номер образуемого земельного участка
86:04:0000001	кадастровый квартал
1	характерные точки образуемого земельного участка







2. Проект межевания территории. Текстовая часть

2.1 Перечень образуемых земельных участков

Таблица 1

Условные номера образуемых земельных участков	Номера характерных точек образуемых земельных участков	Кадастровые номера земельных участков, из которых образуются земельные участки	Площадь образуемых земельных участков, га	Способы образования земельных участков	Сведения об отнесении (неотнесении) образуемых земельных участков к территории общего пользования	Условные номера образуемых земельных участков, кадастровые номера или иные ранее присвоенные государственным учетные номера существующих земельных участков, в отношении которых предполагаются их резервирование и (или) изъятие для государственных или муниципальных нужд, их адреса или описание местоположения, перечень и адреса расположенных на таких земельных участках объектов недвижимого имущества (при наличии сведений о них)	Сведения об отнесении образуемого земельного участка к определенной категории земель (в том числе в случае, если земельный участок в связи с размещением линейного объекта подлежит отнесению к определенной категории земель в силу закона без необходимости принятия решения о переводе земельного участка из состава земель этой категории в другую) или сведения о необходимости перевода земельного участка из состава земель одной категории
1	2	3	4	5	6	7	8
Российская Федерация, Ханты-Мансийский автономный округ - Югра, Нижневартовский район, Аганский лицензионный участок							
86:04:000000 1: ЗУ1	1-80	-	0,2134	Образование земельного участка из земель государственной или муниципальной собственности	Не относится к территории общего пользования	-	Земли запаса
Примечание Земли запаса подлежат необходимости перевода земельного участка из состава земель одной категории в другую – в земли промышленности							

Перечень кадастровых номеров существующих земельных участков, на которых линейный объект может быть размещен на условиях сервитута, публичного сервитута, их адреса или описание местоположения, перечень и адреса расположенных на таких земельных участках объектов недвижимого имущества (при наличии сведений о них в Едином государственном реестре недвижимости) отсутствуют

Испрашиваемые земельные участки под проектируемый объект не расположены на землях лесного фонда

2.2. Перечень координат характерных точек образуемых земельных участков

№	X	Y	№	X	Y
86:04:0000001:3У1					
1	1002744,57	4395603,07	41	1002963,98	4394031,49
2	1002776,75	4395600,31	42	1003126,62	4395743,78
3	1002773,94	4395582,63	43	1003131,56	4395739,79
4	1002769,93	4395582,91	44	1003121,46	4395725,57
5	1002743,35	4395584,88	45	1003116,4	4395729,96
6	1003971,05	4396936,26	46	1003120,24	4395733,29
7	1003977,83	4396930	47	1003103,38	4395717,58
8	1003977,36	4396927,21	48	1003111,07	4395710,88
9	1003954,88	4396893,47	49	1003105,63	4395703,02
10	1003949,09	4396905,6	50	1003104,68	4395701,6
11	1004695,03	4397939,04	51	1003098,76	4395708,57
12	1004695,17	4397939,01	52	1004151,37	4397162,11
13	1004707,73	4397930,59	53	1004156,92	4397159,4
14	1004697,36	4397920,54	54	1004149,25	4397147,42
15	1004686,03	4397920,86	55	1004151,07	4397146,23
16	1004690,79	4397927,91	56	1004142,61	4397149,6
17	1004691,19	4397933,44	57	1004149,23	4397159,42
18	1004693,75	4397937,18	58	1004067,08	4397071,37
19	1004953,13	4398371,06	59	1004067,53	4397071,13
20	1004963,08	4398364,56	60	1004031,32	4397017,78
21	1004954,43	4398352,73	61	1004028,64	4397017,29
22	1004944,47	4398359,69	62	1002973,55	4394017,88
23	1004699,04	4397989,12	63	1002980,04	4394013,7
24	1004699,17	4397989,03	64	1002980,04	4394013,37
25	1004673,04	4397954,15	65	1002979,72	4394012,98
26	1004673,03	4397954,15	66	1002979,3	4394012,62
27	1004649,58	4397922,83	67	1002978,84	4394012,2
28	1004571,09	4397813,72	68	1002978,41	4394011,88
29	1004570,82	4397813,97	69	1002977,86	4394011,55
30	1004621,15	4397883,83	70	1002977,31	4394011,31
31	1004672,22	4397954,74	71	1002976,87	4394011,19
32	1004672,21	4397954,74	72	1002976,54	4394011,02
33	1004696,69	4397988,74	73	1002979,85	4394008,5
34	1002971,59	4394042,23	74	1002979,73	4394005,2
35	1002975,87	4394037,99	75	1002975,67	4394007,93
36	1002968,71	4394030,18	76	1002974,26	4394008,86
37	1002975,02	4394024,4	77	1002966,24	4394015,84
38	1002971,19	4394022,07	78	1003928,9	4396852,28
39	1002966,94	4394025,86	79	1003914,9	4396836,08
40	1002965,74	4394024,96	80	1003923,02	4396851,82

2.3. Сведения о границах территории, применительно к которой осуществляется подготовка проекта межевания, содержащие перечень координат характерных точек таких границ в системе координат, используемой для ведения Единого государственного реестра недвижимости

Сведения о границах территории утвержденного проекта межевания, содержащего перечень координат характерных точек этих границ в системе координат, используемой для ведения Единого государственного реестра недвижимости отсутствуют.

2.4 Вид разрешенного использования образуемых земельных участков, предназначенных для размещения линейных объектов и объектов капитального строительства, проектируемых в составе линейного объекта, а также существующих земельных участков, занятых линейными объектами и объектами капитального строительства, входящими в состав линейных объектов, в соответствии с проектом планировки территории

Виды разрешённого использования для образуемых земельных участков категории земель запаса устанавливаются в соответствии с Приказом Росреестра № П/0412 от 10.11.2020 г.

Виды разрешенного использования земельного участка

Таблица 2

Условный номер образуемого земельного участка	Площадь, га	Категория земель	Вид разрешенного использования земельного участка
86:04:0000001:ЗУ1	0,2134	Земли запаса	Недропользование